

Informationstafel

beim Salettl

im Katzelsdorfer Wald

Daniel Lyčka & Dieter Friedl, 2016

„V lese nedaleko Bořího dvora, při silnici do rakouské vsi Katzelsdorfu, skrývá se hájovna, jež přechází v zajímavou stavbu vystavěnou ve slohu z doby klasicismu. Je to rozlehlá, na tři strany otevřená síň, oddělená řadami pilířů od bočních polokruhovitých prostor a přední dlouhé chodby. Stěny zdobí reliéfy s loveckými výjevy. Celý lovecký pavilon je obrostlý divokým vínem, jež jako malebné záclony splývá s říms.“ (Z knihy **Jakuba Fintajsla – Valtice a okolí, z roku 1930**).

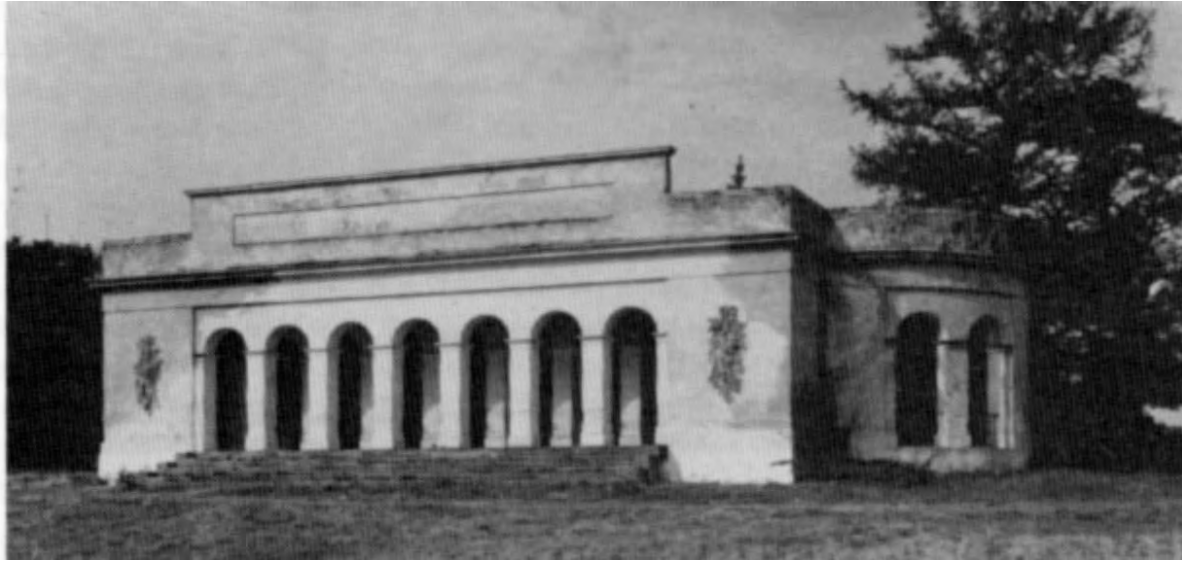
Katzelsdorfský zámek je často uváděn i pod názvem: *Katzelsdorfská myslivna, hájenka, salet i Kyclovka*. Byl součástí krajinářské kompozice, která vyvrcholila stavbou saletů na počátku 19. století za knížete Jana I. Josefa z Liechtensteina, jenž byl hlavou primogenitury rodu v letech 1805-1836. Objekt se skládal ze dvou částí – z *hájovny a loveckého zámečku*. Plány zpracoval knížecí architekt Josef Georg Kornhäusel. Stavební práce probíhaly v letech 1817-1818, přičemž objekt po revizi v dubnu 1819 schválil až další architekt Josef Franz Engel; celkové náklady se vyšplhaly na 23.008 zlatých. Nejvýznamnější oprava proběhla v letech 1905-1907 za Jana II. z Liechtensteina, kdy mj. došlo k umístění dvou nových reliéfů s loveckými motivy (Lov na jelena a Lov na divokého kance).

„Lovecký zámek u Katzelsdorfu, který se tyčí vysoko nad zelení lesa, byl pečlivě zrekonstruován (1905). Obě křídla obytné budovy přecházejí v širokou obloukovou halu, která je zleva i zprava uzavřena polokulatými křídlovými stavbami. Stěny průčelí jsou oživeny půvabnými reliéfy, které jsou vlastně sestaveny z větví stromů, amorů, lovené zvěře a erbů. K opravě sochařských prací byl povolán osvědčený sochař Ludwig Stürmen, jehož umění kníže při podobných pracích opakovaně využíval. Budova byla v roce 1907 nově ozdobena dvěma polodlouhými reliéfy, které byly až doposud uchovávané na zámku Seebenstein a na příkaz knížete byly vezděny do zadní stěny otevřené haly mezidveřními otvory. Znázorňují lov na jelena a kance a jsou patrně vytvořeny sochařem z Klieberské školy na počátku 19. století. Protože zvířata i postavy lovců, oblečené v antickém oděvu, byly na některých místech poškozeny, byly chybějící části těl pečlivě zrekonstruovány sourozenci Stüremerymi. Při této příležitosti byly rovněž odstraněny zbytky olejnatého nátěru, který se vyskytoval na některých místech sochařských děl vytvořených z krásného, bílého, jemného pískovce z Loretta.“ (Z knihy **Karla HÖBe - Fürst Johann II. von Liechtenstein und die bildende Kunst, z roku 1908**).

V roce 1920 se Valticko připojilo k nově vzniklé Československé republice a salet se tak ocitl na státní hranici. V této době působil na hájence jistý pan Heinrich Mokesch, ve 30. letech Josef Kadlec a po II. světové válce se stává hajným pan Michal Kycl, který tam byl převelen z lanžhotského polesí. Kromě funkce hajného také pomáhal hlídat státní hranici proti nebezpečným Banderovcům. 10. září 1953 ale zámek opouští, z důvodu budování „*železné opony*“.

Katzelsdorfská zámeček a hájovna

Katzelsdorfer Jagdschlössl und Försterhaus



Zámeček v letech 1900-1930 a myslivna po roce 1948 / Schlössl in den Jahren 1900-1930 und Forsthaus nach 1948



Zdroje: Archiv Muzejního spolku Valtice, Sbíрка rodiny Kyclů, reprofoto

„Im Wald unweit vom Föhrenhof, neben dem Weg in die österr. Ortschaft Katzelsdorf, verbirgt sich ein Forsthaus, das in ein interessantes Bauwerk, errichtet im Stil des Klassizismus, übergeht. Es ist eine weitläufige, auf drei Seiten offene Halle, durch Säulenreihen von den seitlichen halbkreisförmigen Räumen getrennt und einem langen vorderen Gang. Die Wände schmücken Reliefs mit Jagdmotiven. Der gesamte Jagdpavillon ist mit Wilden Wein bewachsen, der malerisch, wie Gardinen, von den Sims herabhängt.“ (Aus dem Buch **Jakob Fintajsl - Valtice a okolí** [Feldsberg und Umgebung], aus dem Jahr 1930).

Das Katzelsdorfer Schlössl wird oft auch als *Katzeldorfer Schlössl, Hegerhaus, Salettl und zuletzt „beim Kycl“* bezeichnet. Das Katzelsdorfer Schlösschen war Teil der Landschaftsgestaltung, welche mit dem Bau des Salettls Anfang des 19. Jh. in der Regierungszeit von Fürst Johann I. Josef von Liechtenstein (1805-36) ihren Höhepunkt erreichte. Das Gebäude bestand aus zwei Teilen: dem Försterhaus und dem Schlösschen. Die Pläne stammen vom fürstlichen Architekt Josef Kornhäusel. Die Bauarbeiten erfolgten in den Jahren 1817-1818, wobei dieses Bauwerk erst nach einer Revision im April 1819 von Franz Josef Engel, einem weiteren Architekten, genehmigt wurde; die Gesamtkosten erhöhten sich auf 23.008 Gulden. Die wichtigsten Instandhaltungsarbeiten fanden 1905-1907 unter Johann II. von Liechtenstein statt, wo unter anderem die zwei neuen Reliefs mit den Jagdmotiven (die Hirsch- und die Wildschweinjagd) angebracht wurden.

„Das hoch über dem Grün des Waldes sich erhebende Jägerhaus bei Katzelsdorf, ein interessanter Bau aus der Zeit des Klassizismus, wurde einer sorgfältigen Restaurierung unterzogen.“

Die beiden Flügel des Wohngebäudes gehen in eine weite Bogenhalle über, die links und rechts von halbrunden Flügelbauten abgeschlossen wird. Die Wände der Stirnseite werden durch anmutige Reliefs, die aus Baumzweigen, Amoretten, Jagdtieren und Wappen geschmackvoll zusammengestellt erscheinen, belebt.

Zur Ausbesserung der Bildhauerarbeiten war der bewährte Bildhauer Ludwig Stürmer, der vom Fürsten wiederholt zu ähnlichen Arbeiten verwendet wurde, berufen worden. Das Gebäude erhielt im Jahre 1907 einen neuen Schmuck durch zwei längliche, schöne Hautreliefs, die bisher im Schlosse Seebenstein aufbewahrt waren und auf Anordnung des Fürsten in die Rückwand der offenen Halle zwischen die Türöffnungen eingemauert wurden. Sie stellen eine Hirsch- und eine Eberjagd dar und dürften von einem Bildhauer der Klieber-Schule im Anfange des 19. Jahrhunderts geschaffen worden sein. Da die Tiere und in antike Tracht gekleideten Figuren der Jäger mannigfache Beschädigungen zeigten, wurden die fehlenden Körperteile von den Gebrüdern Stürmer sorgfältig ergänzt; bei dieser Gelegenheit wurden auch die Reste eines Ölanstriches, welche sich noch an einigen Stellen der aus dem schönen, weißen, feinkörnigen Sandstein von Loretto gearbeiteten Bildwerke vorfanden, entfernt.“ (Aus dem Buch **Karl HÖB - Fürst Johann II. von Liechtenstein und die bildende Kunst**, aus dem Jahr 1908).

Im Jahr 1920 kam Feldsberg zur neu gegründeten Tschechoslowakischen Republik und das Salettl geriet zu nah an die Staatsgrenze. Zu dieser Zeit arbeitete im Hegerhaus ein gewisser Herr Heinrich Mokesch, in den 30er Jahren Josef Kadletz und nach dem Zweiten Weltkrieg Michael Kycl, der vom Revier Landshut hierher versetzt wurde. Zusätzlich zu seiner Aufgabe als Wildhüter half er der Grenzüberwachung bei den gefährlichen Banderisten. Am 10. September 1953 musste er das Schlössl wegen der Errichtung des „Eisernen Vorhangs“ verlassen.

Zánik objektu

V roce 1953 se tedy podél pohraničí buduje „železná opona“, která má obyvatele ochránit před „západními imperialisty“. Větší část Katzelsdorfského lesa se nachází za touto oponou. Po odchodu hajného mění vojáci postupně celou stavbu v hospodářské stavení – přesněji seník. V roce 1956 objekt vyhořel. Stavba, která byla po druhé světové válce poškozena, nově opravena a sloužila jako byt nového hajného, rokem 1956 začíná nemilosrdně chátrat.

Dne 5. 12. 1956 se uskutečnila prohlídka Katzelsdorfského objektu za účelem zjištění stavu zámečku a myslivny k ní přiléhající. Členem prohlídky byl pan Ing. Veselý ze Státního památkového ústavu v Brně, který vypracoval podrobnou zprávu o stavebním stavu.

Už v roce 1955 Lesní správa ve Valticích zbořila sklep u myslivny a odvezené cihly (údajně) použila za účelem dalšího využití pro lesní správu.

23. 6. 1957 začínají zaměstnanci státních lesů bourat hájenku Katzelsdorfského saletu i přes všechna upozornění a označování za poškozování státního majetku.

Počátkem šedesátých let přestává stavba existovat. Ze získaného materiálu byly ve Valticích postaveny rodinné domy, garáže atd. Dlažba byla vytrhána, kamenná výzdoba (reliéfy) většinou zničena. Od 60. let minulého století tak z celého zámečku a hájenky zůstávají jen studny, „vinný“ a tzv. „menší“ či „Kyclův“ sklep a půdorys stavby se schodištěm.

Dnes můžete v okolí bývalého zámečku nalézt:

- Poslední zbytky bývalého ovocného sadu, který navazoval na jabloňovou alej do Valtic (vysazenou kolem roku 1800).
- Studny – První je cihlová, která byla po II. světové válce zasypana kvůli ztrátě vody.
 - Druhá (mladší) je skružová, cca 10 m hluboká. Byla vyhloubena až po II. světové válce.
- Sklepy – „Vinný“ sklep se nachází v bývalém sadu a jeho název je odvozen od objevu vinařských předmětů po roce 1945 – podle výpovědi pana Fabiána Kycla.
 - „Kyclův“ sklep se nachází pod objektem a sloužil k uskladnění potravin. Název symbolicky odkazuje na posledního majitele. Oba sklepy jsou v současnosti opět z velké části zasypany.
- Žumpa se nachází nedaleko mladší studny.
- Z původní reliéfové výzdoby dnes můžete vidět pouze Lov na divokého kance, dnes umístěný na zámku ve Valticích.

Daniel Lyčka, duben 2016

Pro více informací navštivte...

<http://www.katzelsdorfskyzamecek.webnode.cz>

http://de.wikipedia.org/wiki/Jagdschloss_Katzelsdorf

http://friedl.heimat.eu/Wanderwege/Beitraege/2010_Salettl.pdf



Zámeček smyslivnou po požáru v roce 1956 / Schlössl und Forsthaus nach dem Brand im Jahre 1956



Zdroje: Archiv Památkového ústavu Brno, reprofoto z kopií uložených na státním zámku ve Valticích

Der Verfall des Gebäudes

Im Jahr 1953 wurde entlang der Grenze der „Eiserne Vorhang“ errichtet, zum Schutz der Bewohner vor dem „westlichen Imperialismus“. Der größte Teil des Katzelsdorfer Waldes befindet sich hinter diesem „Vorhang“. Nach dem Abgang des Wildhüters wurde allmählich von den Soldaten das gesamte Bauwerk zu einem Wirtschaftsgebäude umfunktioniert – genauer gesagt, zu einem Heustadel. Im Jahr 1956 brannte das Gebäude nieder. Das Bauwerk, das nach dem Zweiten Weltkrieg beschädigt war, neu repariert wurde und dem Heger als neue Wohnung diente, begann 1956 erbarmungslos zu verfallen.

Am 5. 12. 1956 wurde das Katzelsdorfer Objekt inspiziert um den Zustand des Schloßs und des anschließenden Forsthauses zu erfassen. Ein Teilnehmer an dieser Besichtigung war Herr Ing. Vesely vom Nationalen Institut für Denkmalpflege in Brunn, der einen ausführlichen Bericht über den Gebäudezustand erstellte.

Bereits im Jahr 1955 zerstörte die Feldsberger Forstverwaltung den Keller beim Forsthaus und brachte die Ziegel fort, um sie (angeblich) in der Forstverwaltung weiter zu verwenden.

Am 23. 6. 1957 begannen Mitarbeiter der staatlichen Wälder, trotz aller Warnungen und Hinweise auf Zerstörung von staatlichem Eigentum, das Katzelsdorfer Salettl zu zerstören.

In den frühen 60er Jahren existierte vom Gebäude nichts mehr. Aus dem erworbenen Material wurden in Feldsberg, Häuser, Garagen, usw. errichtet.

Die Fußbodenplatten wurden herausgerissen, die steinerne Wanddekoration (Reliefs) großteils zerstört. Seit den 60er Jahren des letzten Jahrhunderts blieben vom gesamten Schloß und Forsthaus nur mehr die Brunnen, der „Wein-“ und auch der sog. „Kleine-“, oder „Kycl-“ Keller und vom Fundament die Stiegen erhalten.

Heute finden Sie noch rund um das ehemalige Schloß:

- Die letzten Reste des ehemaligen Obstgartens, an den sich die nach Feldsberg führende Apfelbaum-Allee (um das Jahr 1800 gepflanzt) anschloss.
- Brunnen - Der erste ist mit Ziegelsteinen gefasst, er wurde - weil wasserleer - nach dem Zweiten Weltkrieg zugeschüttet.
Der andere (jüngere) ist mit Brunnenringen gefasst und ca. 10 m tief. Er wurde erst nach dem Zweiten Weltkrieg gegraben.
- Keller - Der „Wein“-Keller befand sich im ehemaligen Obstgarten und hat nach Herrn Fabian *Kycl* seinen Namen von den dort im Jahr 1945 vorgefundenen Weinhauer-Relikten.
Der „Kycl-“,Keller befand sich unterhalb des Objekts und diente zur Lagerung von Lebensmitteln. Sein Name bezieht sich symbolisch auf den letzten Besitzer. Beide Keller sind jetzt weitgehend zugeschüttet.
- Eine Senkgrube liegt in der Nähe des neueren Brunnen.
- Von den Original-Reliefs kann man heute nur mehr das Wildschweinjagd-Relief im Schloss von Feldsberg (gegenüber der Schlosskapelle) besichtigen

Daniel Lyčka, April 2016
übersetzt von Dieter Friedl

Weitere Informationen finden Sie unter...

<http://www.katzelsdorfskyzamecek.webnode.cz>

http://de.wikipedia.org/wiki/Jagdschloss_Katzelsdorf

http://friedl.heimat.eu/Wanderwege/Beitraege/2010_Salettl.pdf



vor und nach der Erneuerung am 7. Mai 2016

